

Система управления государственными финансами «Chorus» Франция

Бюджетное управление
Министерства экономики и финансов Франции
2BMS

26 сентября, 2010 г.

1. Проект «Chorus»: условия внедрения, цели, управление проектом
2. Функциональные возможности системы «Chorus»
3. Технологии
4. Стадия внедрения и полученный опыт

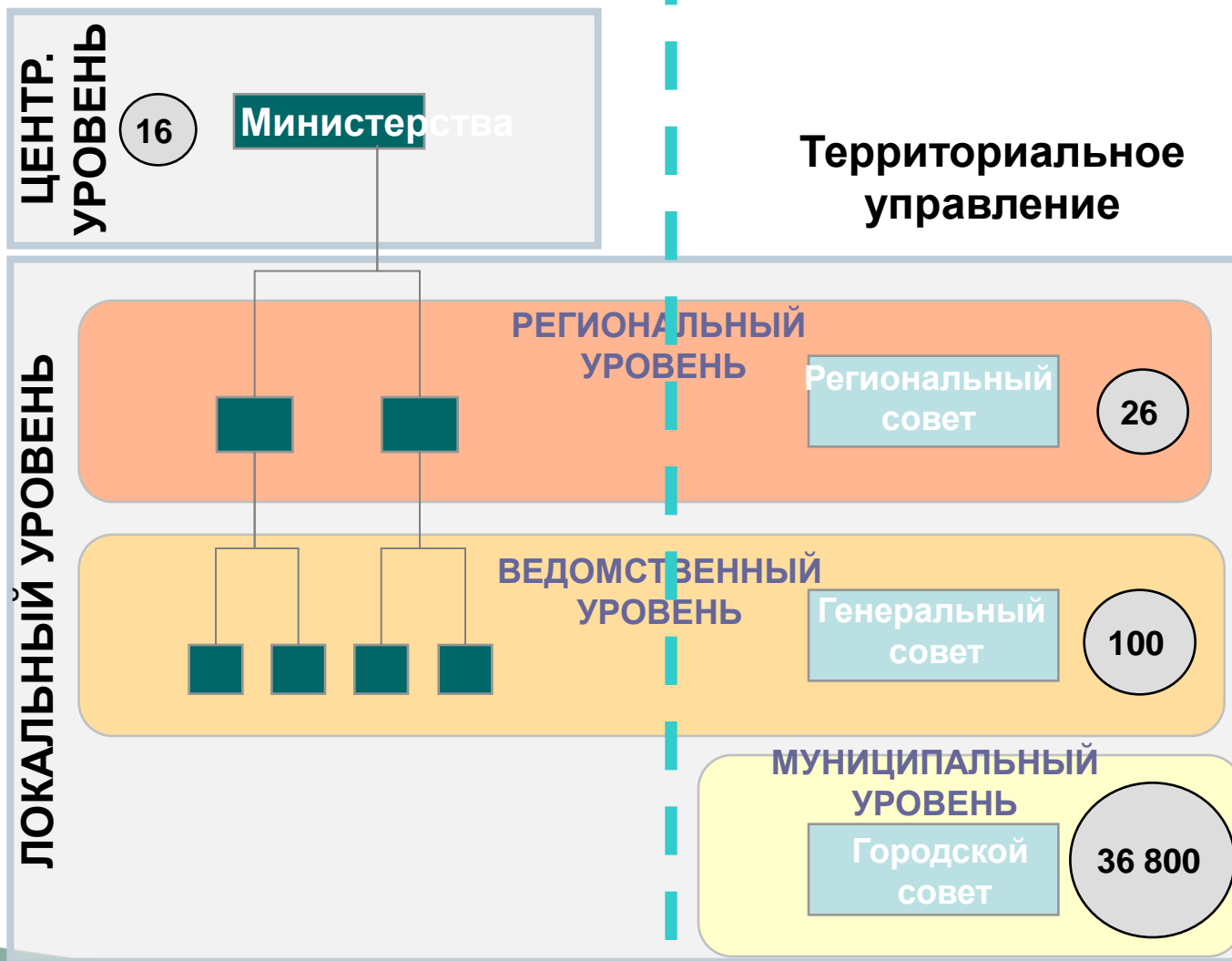
1. Условия внедрения, цели, управление проектом

1.1. Условия внедрения: Франция в цифрах 4

- Население: 65 миллионов
- 22 метрополии
- 95 департаментов
- 36000 городов
- ВВП: 1921 миллиарда евро (по сост. на 2010 г.)

1.1. Структура системы управления Франции

Система государственного управления



Организация
больничного
обслуживания

- Централизованная система управления
- **Резервные элементы**
 - Человеческие ресурсы
 - Логистические службы
 - Учетные и платежные службы
- **Локальные службы**, подчиненные контролирующему министерству

- **2001: LOLF (постановление о бюджетном законодательстве)**

Цели:

- Повысить прозрачность законодательства и оптимизировать роль Парламента.
- Повысить эффективность управления на государственном и местном уровнях.

- **2007: RGPP (Общая ревизия политики правительства)**

Цели:

- Сфокусировать деятельность государства на его основных функциях.
- Снизить издержки (распределение вспомогательных функций).

➤ Ситуация до применения «Chorus»:

- Каждое министерство использовало свое собственное платежное приложение.
- Базой бухгалтерского учета были кассовые операции.

➤ Последствия:

- Сложность контроля и мониторинга платежного процесса.
- Сложность прогнозирования.

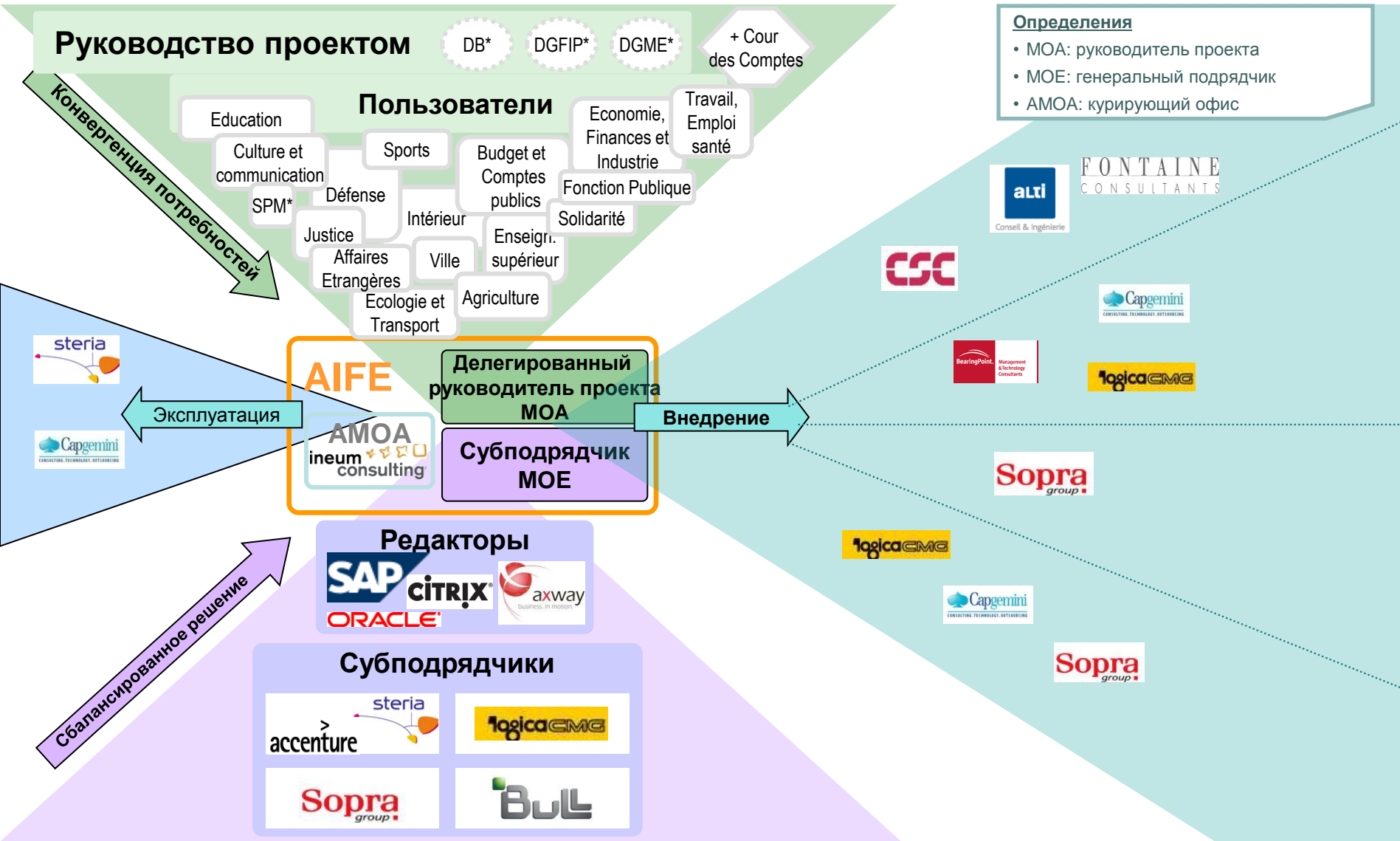
1.2. Проект «Chorus»: назначение



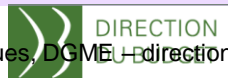
Для чего применяется Chorus?

- Chorus - государственная финансовая информационная система для управления расходами, неналоговыми поступлениями и государственным учетом в соответствии постановлениями реформы LOLF.
- Chorus – консолидированная система бухгалтерского учета.
- Chorus является движущим элементом системы.
- Chorus оснащена системой передачи сообщений.

1.3. Управление проектом «Chorus»: участники



* DB – direction du Budget, DGFIP - direction générale des Finances publiques, DGME – direction générale de la Modernisation de l'Etat, SPM – services du Premier Ministre



1.3. Специализированное агентство AIFE

▪ **AIFE** (200 человек) – это специализированное агентство финансовой информационной системы при Правительстве Франции, отчитывающееся перед министром о бюджетной политике, государственных счетах и реформах соответствующего законодательства.

▪ AIFE определяет и применяет стратегию внедрения ИТ в области управления государственными финансами.

2001

➤ Разработка, развитие и эксплуатация системы управления гос. расходами (**Accord / Accord LOLF**)

2005

➤ Координация функциональных преобразований существующих приложений (**Palier LOLF**) в соответствии с принципами разработки и эксплуатации будущей информационной системы управления финансами (**Chorus**) для использования 50000 пользователей (25 000 + 25 000).

➤ Программная архитектура государственной финансовой информационной системы (**SIFE**): включение всех приложений системы в глобальную стратегию эволюции.

- Бюджетное управление министерства финансов отвечает за подготовку и исполнение государственного бюджета.

- Один из заказчиков (руководитель проекта) отвечает за:
 - корректное исполнение бюджетного законодательства в приложении Chorus;
 - внедрение приложения в работу сотрудников бюджетного управления;
 - мониторинг затрат и обеспечение доходности инвестиций.

- Специальный орган (BMS), отвечает за поддержание постоянной связи с агентством AIFE, бюджетным управлением, всеми министерствами и государственной аудиторской службой (Счетный суд).

1.3. График работ по проекту Chorus

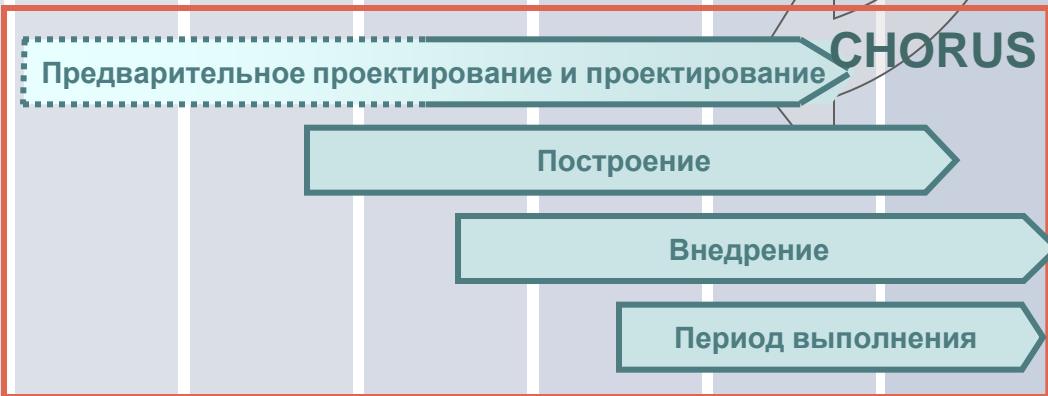
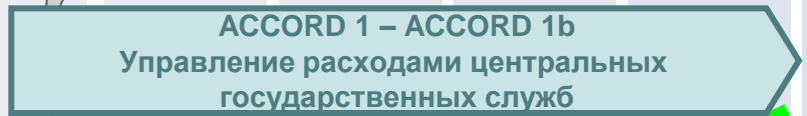
2001 2002 2003 2004 2005 2006 2007 2008 2009 2010 2011



Голосование о реформе LOLF (конституционное постановление о бюджетной политике) (архитектура гос. бюджетной политики с учетом ее целей и программ)

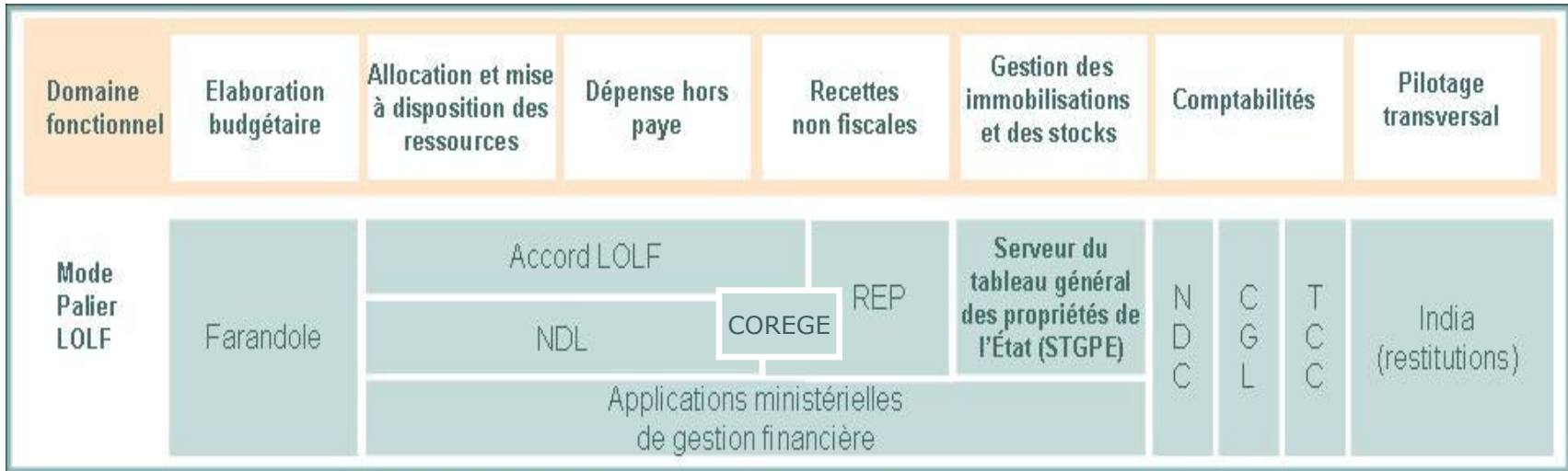


Запуск общей ревизии государственной финансовой политики

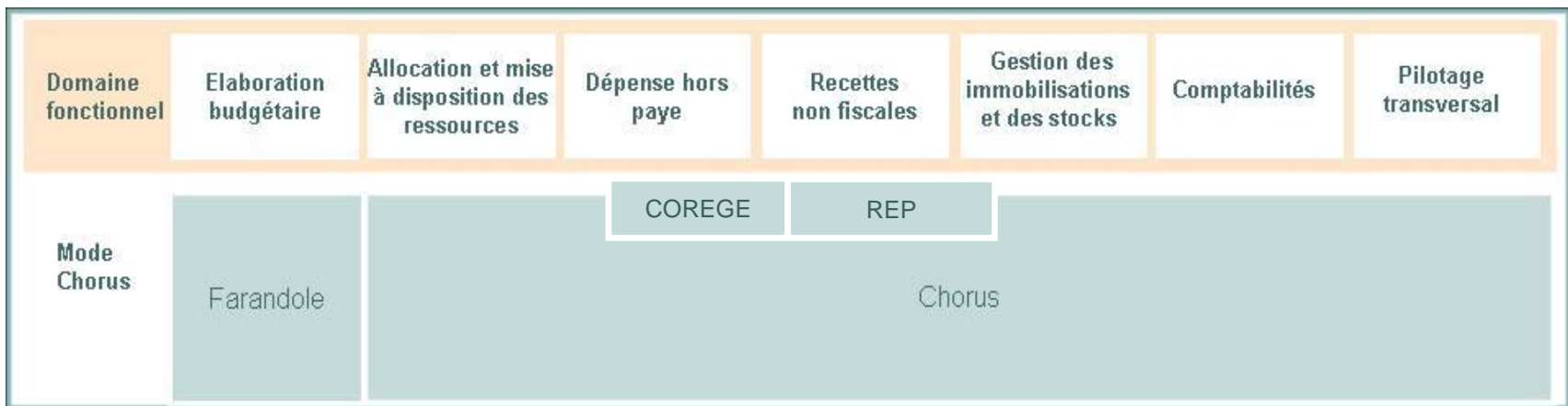


2. Функциональные возможности Chorus

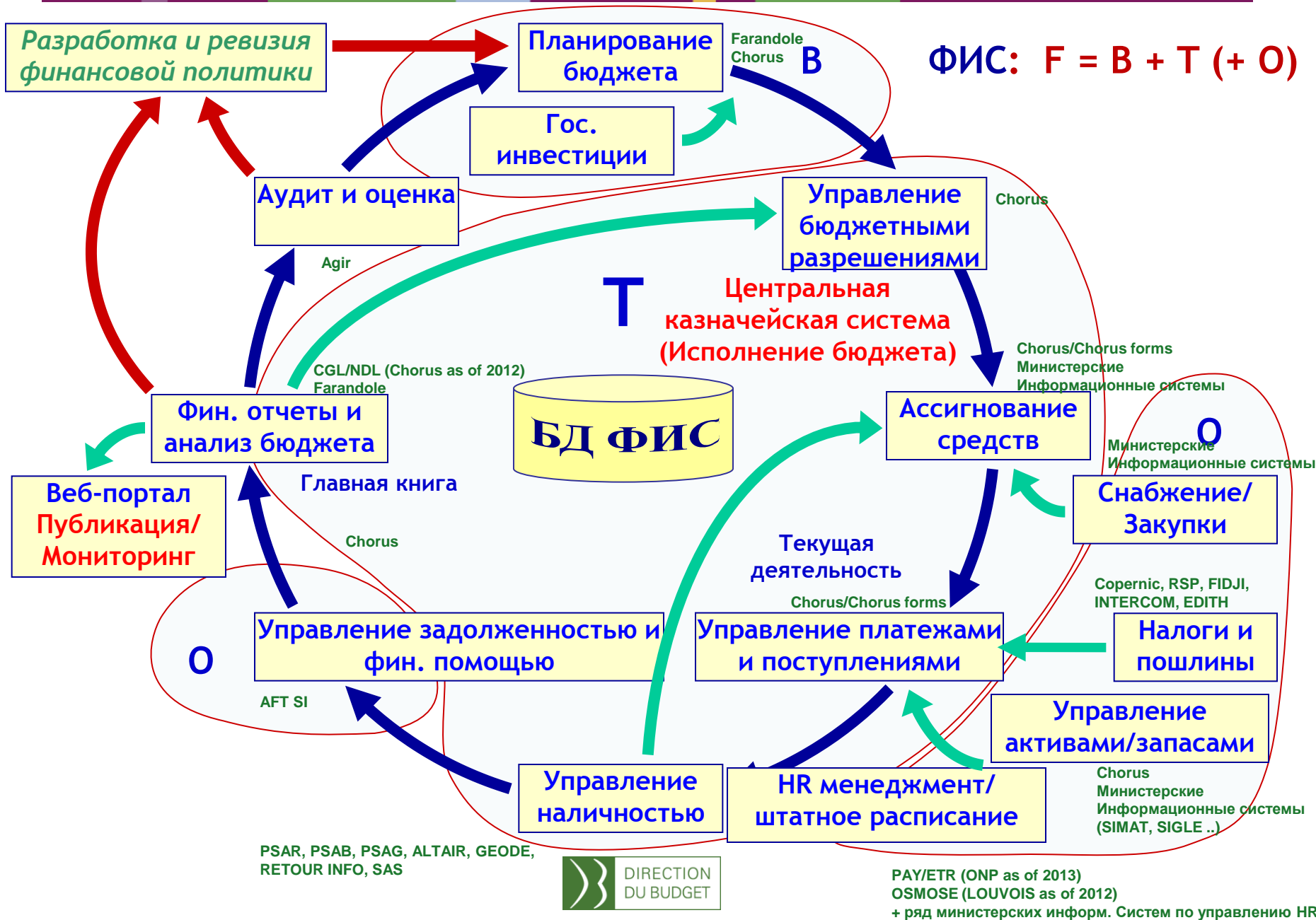
- До внедрения Chorus: многочисленные виды ПО



- После внедрения Chorus: несколько продуктов с единым центральным ПО



2.1. Chorus: структура ФИС



2.1. Chorus: центральное положение



- Особенности сочленения проектов Chorus, Copernic и National Pay Operator (ONP):
- **Chorus, в отличие от проекта Copernic, не охватывает область налоговых поступлений.** Данные, генерируемые налоговыми поступлениями, зачисляются в Chorus ежедневно в той мере, что Chorus может работать автономно и поддерживать государственные счета.
 - **Chorus разработан для функционирования с приложениями, обрабатывающими текущие платежи.**

- Chorus позволяет осуществлять прогнозирование на периоды до года и на год, а также осуществлять контроль прогнозов по запросу, обеспечивая при этом жизнеспособность краткосрочных и среднесрочных прогнозов.

Chorus позволяет делать формальные прогнозы объема финансовых ресурсов и их использования в соответствии с поставленными целями и планами распределения.

- **Финансовое программирование – это результат дискуссий менеджмента разных уровней:**

- в рамках каждого министерства и его подразделений,
- бюджетное программирование обновляется с учетом фактически понесенных затрат.

- Для визуализации процесса программирования Chorus оснащен рядом **функциональных характеристик:**

- возможность симуляции;
- сетевая версия, позволяющая передавать сообщения между министерством и его локальными отделениями;
- версии с защитой от перезаписи для внешних контроллеров.

- Chorus является совместимым с другими приложениями, используемыми в ряде министерств, и позволяет пересылать сообщения в Chorus посредством специальных интерфейсов.
- Некоторые приложения, специфичные для организаций, остаются сопряженными с Chorus. Они продолжают использоваться. Они позволяют обрабатывать:
 - большие массивы данных;
 - незначительные объемы данных.
- Подобные приложения позволяют учитывать и работать с:
 - транспортными расходами;
 - медицинскими учреждениями;
 - стипендиями.

- **В чем преимущества «Chorus Forms»?**
 - HTML формы;
 - Позволяют осуществлять организацию данных в различных формах перед отправкой в хранилище данных Chorus, что особенно повышает эффективность процесса аттестации данных.
 - Позволяет при необходимости создавать новые формы.

2.2.2. Доступ в Chorus: интерфейсы «Chorus forms»²¹

- Интерфейсы Chorus позволяют пользователям других приложений передавать данные в Chorus посредством шлюза «**Chorus Formulaires**» с помощью специальной навигационной программы.
 - Простота аутентификации (без ЭЦП) благодаря процедуре аттестации в ядре приложения Chorus.
- **Примеры форм Chorus**
 - Запрос на поставку
 - Запрос на получение пособия
 - Сертификация доставленного товара
 - Создание третьей стороны (для обработки платежа)
- Благодаря передаче данных в формах Chorus платежные сервисы обрабатывают весь процесс проведения платежа до его поступления поставщику.

- **В чем преимущества специальных платежных сервисов?**
 - Централизация многочисленных операций по платежам.
 - Оптимизация сервиса благодаря концентрации на затратах.
 - Повышение эффективности всего платежного процесса.
 - Улучшенный контроль над процессом проведения платежей.
 - Снижение затрат за счет концентрации и специализации сотрудников платежного сервиса на своей деятельности, в отличие от прежней системы, когда сервисы были децентрализованы и разбросаны по министерствам.

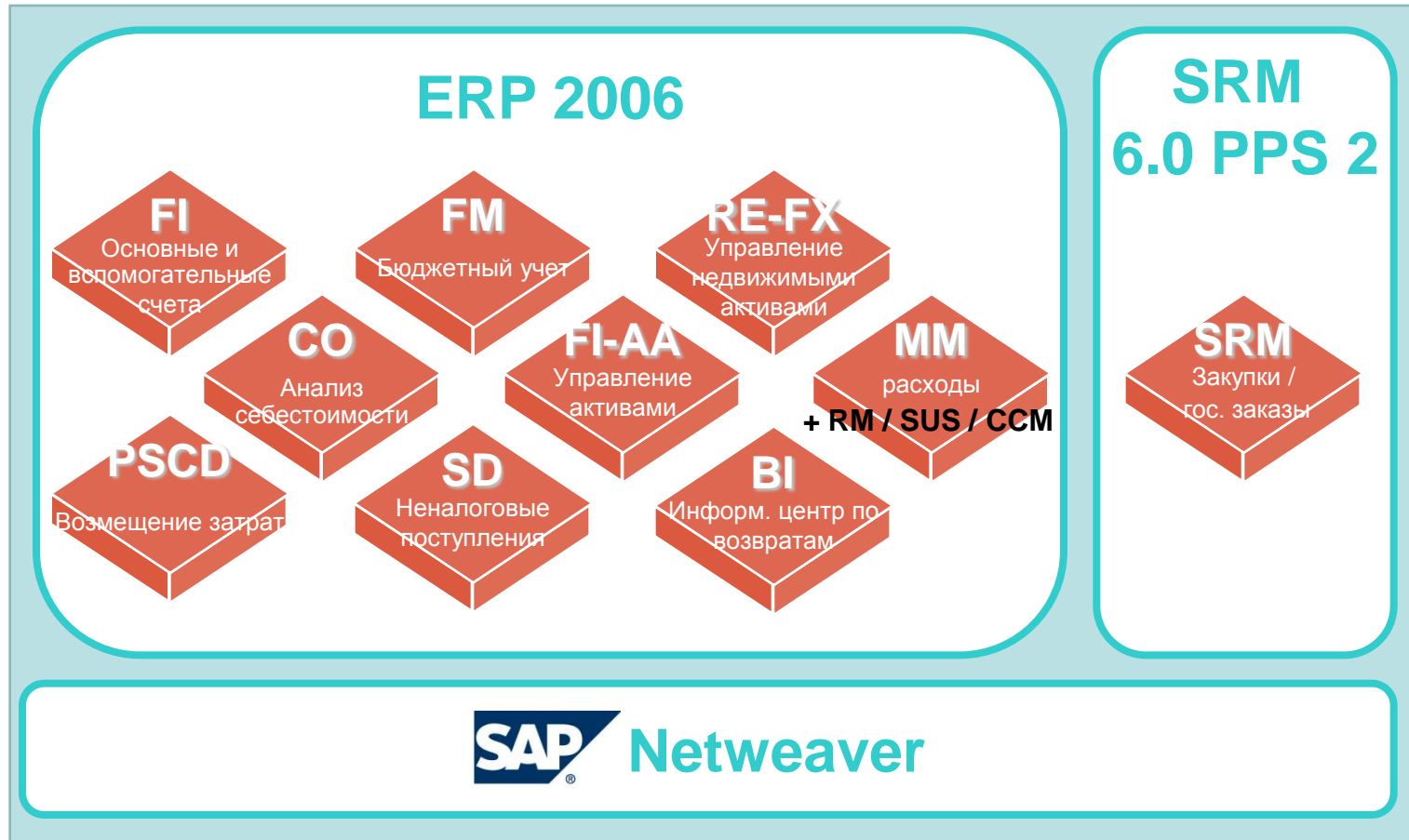
- В соответствии с постановлениями реформы LOLF анализ затрат, бюджетный учет и общая бухгалтерская отчетность внутри проекта Chorus позволяют предоставить полную информацию о расходах государственных средств.
- Указанные три вида отчетности обеспечивают прозрачность государственного финансирования.
- Анализ затрат еще не применяется в рамках Chorus. Данный вид учета будет применяться, когда проект будет полностью внедрен (2012 г.).

Chorus – первое приложение, предоставляющее всеобъемлющий обзор платежного процесса.

- Доступ к информации посредством синтеза документов.
- Анализ и доступ к любым данным, сохраненным методом синтеза документов.
- Тщательная проверка и контроль процесса проведения платежей; доступ к данным предоставляется в соответствии с правами и полномочиями сотрудника.

3. Технологии

Основные модули



Оптимизация SAP решений

- Для обеспечения нужд государственной администрации стандартная система SRM была дополнена новыми функциями, относящимися к гос. закупкам и продажам/остановкам продаж.
 - **Модификация стандартных программных решений**
 - **Создание новых SAP объектов**

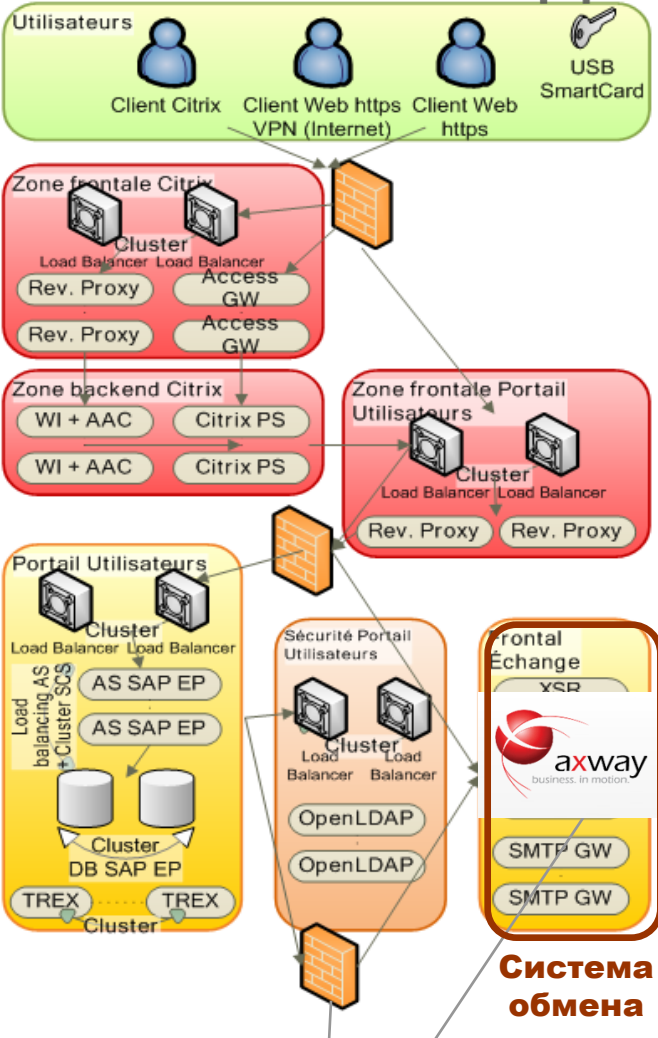
- С целью полного соответствия требованиям также были добавлены программные настройки для бизнеса «Business Add-In».
 - **«Business Add-In» - это точка входа в программу, позволяющая добавление специфических правил каждому клиенту.**

- Новое решение называется Системой государственных закупок (PPS) и содержит в себе правила как для гос. учреждений Франции, так и других стран с учетом их влияния на существующие ERP модули.
 - **Влияние прогнозов рынка на модули MM / FI / FM**
 - **Влияние прогнозов продаж / остановок продаж на модуль FI**

Оптимизация SAP решений не является развитием, специфичным только для гос. учреждений Франции либо отдельного заказчика. Разработанные технологии становятся неотъемлемой частью стандартных SAP.

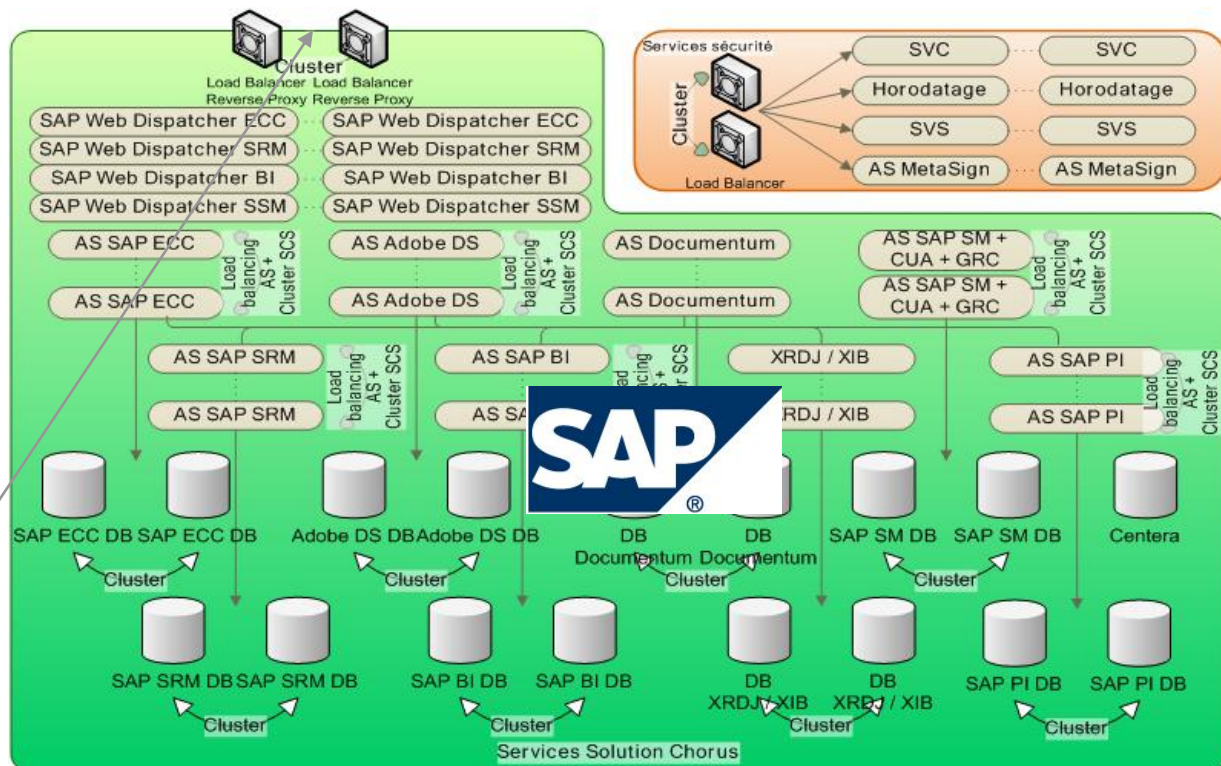
Системная архитектура Chorus

Внешний интерфейс



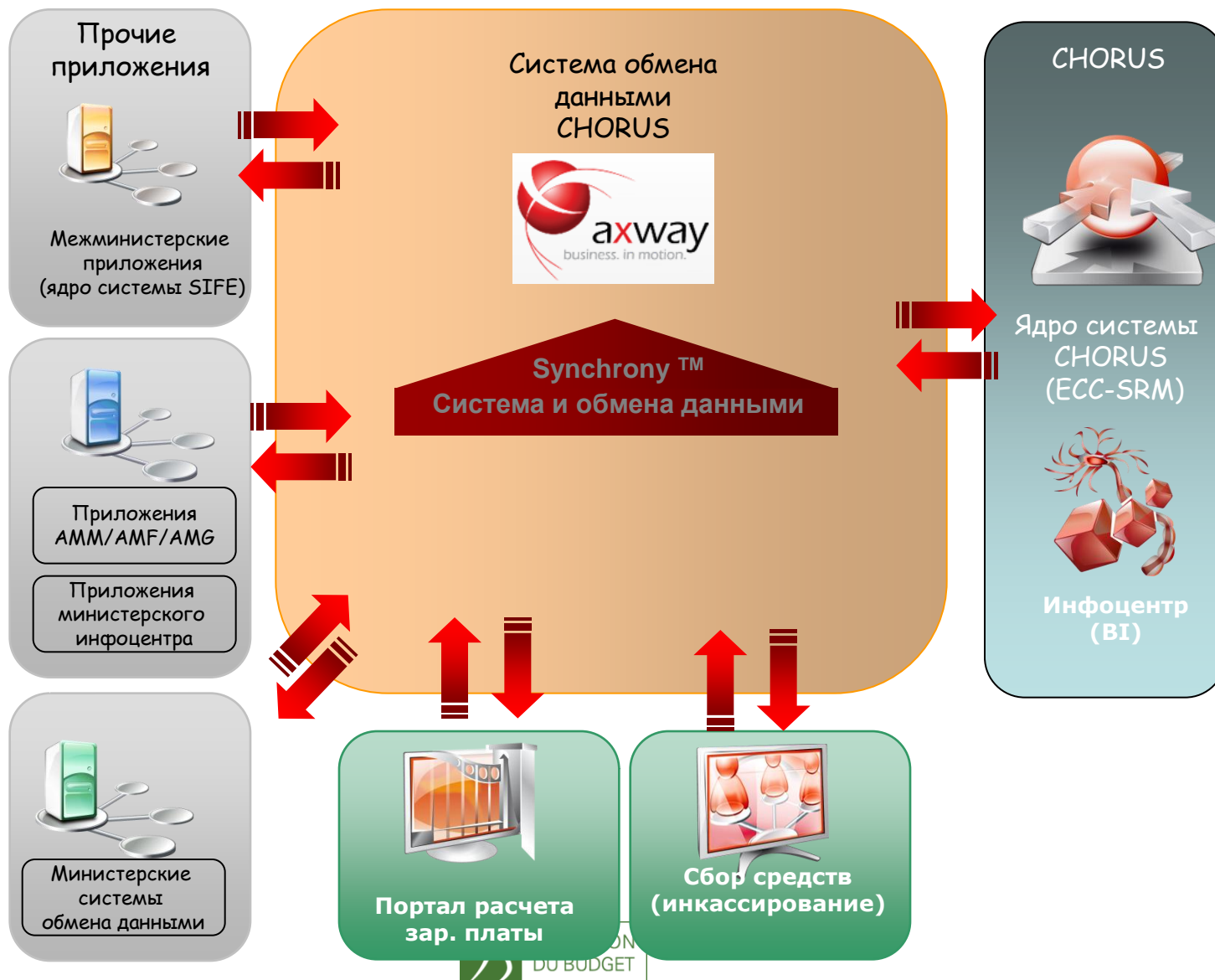
Система обмена

Внутренний интерфейс



- **Соединение:**
USB ключ и пароль (процедура аутентификации)
- **Два вида прав доступа:**
 - К функциональной части
 - К данным
- **Рабочий процесс:**
Отсутствие необходимости в ЭЦП в процессе проверки данных.

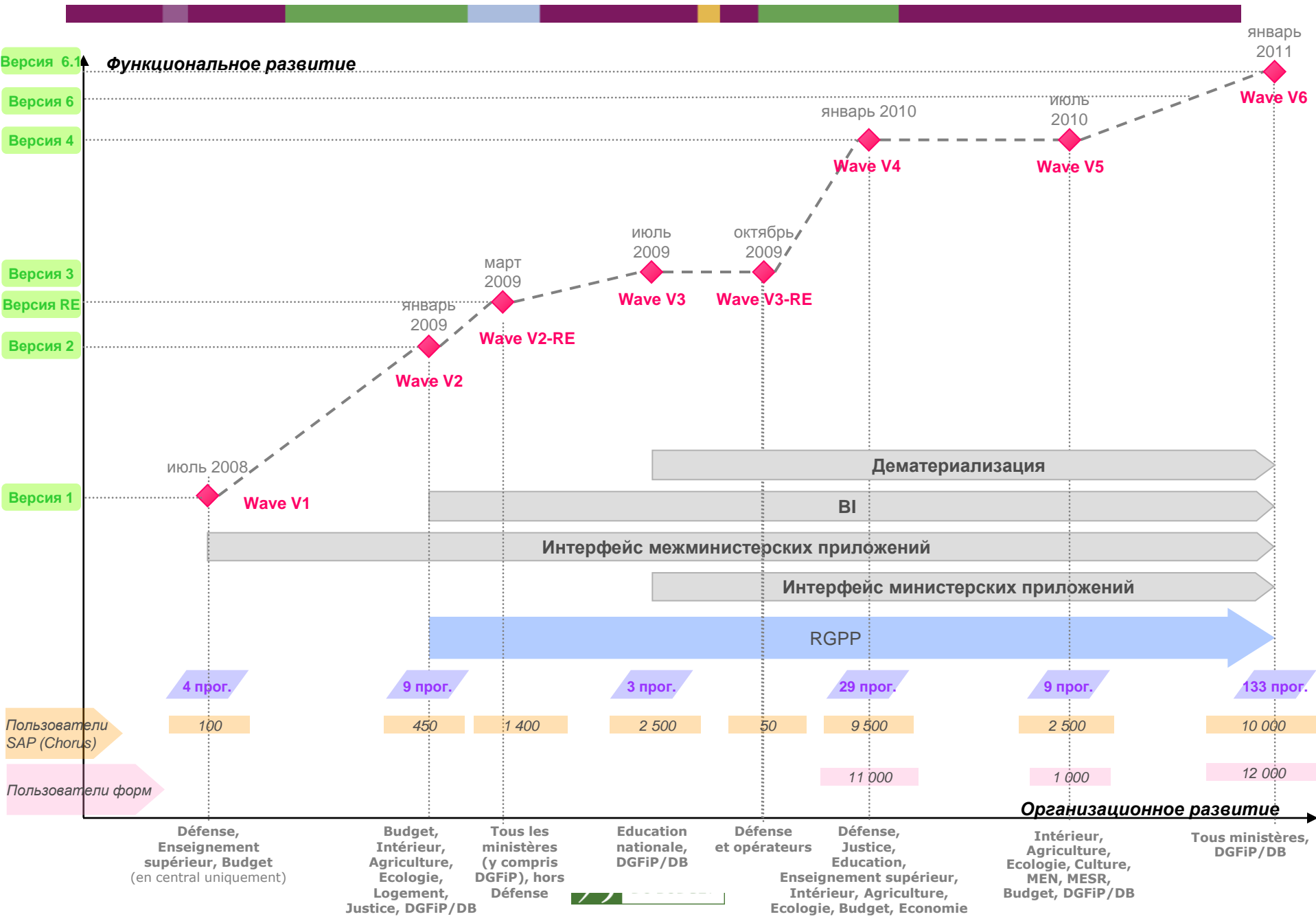
Положение системы обмена в системе CHORUS



4. Стадия внедрения и полученный опыт

Стадия внедрения: план развития

32





~ **свыше 1000** серверов
10 терабайт RAM
100 терабайт данных онлайн
30 км кабеля
Общий вес ~ **45** тонн



Все финансовые информационные системы являются частью единой системы, рассчитанной на суммарный бюджет

380 млрд. €

81 миллиард евро выплачен за первый квартал этого года



25 000 пользователей Chorus

9 500 подключений ежедневно

25 000 пользователей веб-решений Chorus



3 200 человек в год

заняты в построении технологий Chorus

45 t.

45 тонн аппаратного обеспечения!



28% бюджета Chorus направлено на обучение и подготовку сотрудников

Прибыль от инвестиций: себестоимость Chorus

- **Первоначальные расчеты: по данным внешнего аудита от 2006 года - 1,1 млрд. € на 10 лет (5 лет построения системы и 5 лет использования)**
- **Общая сумма издержек: 1,05 млрд. € включая Капитальные затраты и альтернативные издержки.**
- Большая часть издержек связана с прекращением использования многочисленных приложений предшествующего поколения.
- Трудно с точностью определить уровень сокращения персонала вследствие применения более эффективных инструментов и более эффективной организации работы.

- **Завершение стадии внедрения проекта (январь 2012 г.):**
 - Синтез бюджетной и общей бухгалтерской документации;
 - Некоторые функциональные возможности работы с поступлениями;
 - Анализ издержек.
- **Адаптация организации управления к новому ИТ-решению и обучение пользователей Chorus навыкам его применения.**
- **Разработка и усовершенствование новых функциональных возможностей с учетом новых требований:**
 - Адаптация существующих функций: синтез документов;
 - Новые возможности: калькуляция стоимости.

- Проект находится в центре модернизации французской системы бюджетирования и бухгалтерского учета.
- Организационные недочеты были выявлены в ходе проверки рентабельности капиталовложений (повышение качества средств поддержки, образование объединенного центра обслуживания).
- Chorus дает возможность провести общую ревизию государственной финансовой политики (RGPP) как в направлении упрощения процедур, так и поддержания эффективности организационных моделей (унифицированная система для всех участников системы).
- Применение ERP систем должно значительно повысить эффективность государственного управления, а также способствовать прозрачности и подотчетности государственной финансовой политики.

Спасибо за внимание!

www.performance-publique.gouv.fr